



**American  
Stroke  
Association.**  
A division of the  
American Heart Association.

hablemos sobre  
**ATAQUE O  
DERRAME CEREBRAL**



**Prevención**

hablemos sobre

## **Ataque o derrame cerebral, AIT y señales de aviso**

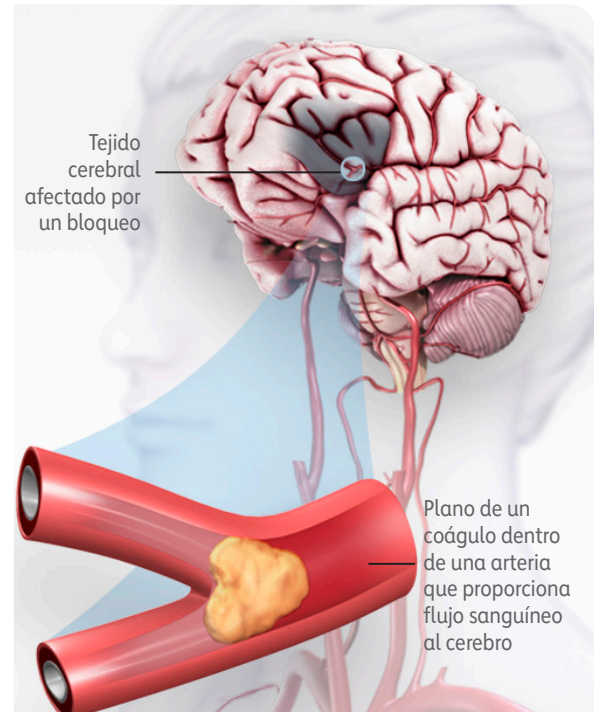
Un ataque o derrame cerebral se produce cuando un vaso sanguíneo que lleva sangre y oxígeno al cerebro se obstruye con un coágulo o se rompe.

Cuando esto sucede, las neuronas no reciben la sangre y oxígeno que necesitan para sobrevivir. Esto provoca que las neuronas dejen de funcionar y mueran en minutos. Entonces la parte del cuerpo que controlan se ven afectadas.

Los efectos del ataque o derrame cerebral pueden ser permanentes según la cantidad de células que se hayan perdido, su ubicación en el cerebro y otros factores.

Los ataques o derrames cerebrales pueden causar debilidad (parálisis), afectar el lenguaje y la vista y causar otros problemas.

Los ataques o derrames cerebrales son la 5.ª causa de muerte y una de las principales causas de discapacidades graves a largo plazo en Estados Unidos.



Tus neuronas necesitan un suministro constante de sangre, oxígeno y nutrientes para poder funcionar. Cuando se bloquea el flujo sanguíneo, puedes sufrir un ataque o derrame cerebral o AIT.

### **¿Qué es el AIT?**

El AIT, o ataque isquémico transitorio, es un ataque o derrame cerebral “de advertencia” que se produce cuando un coágulo de sangre bloquea una arteria por un corto tiempo. Los síntomas de un AIT son los mismos que los de un ataque o derrame cerebral, pero por lo general duran solo unos minutos.

Alrededor del 12% de los ataques o derrames cerebrales serios son precedidos por ataques isquémicos transitorios, así que nunca ignores un AIT. **¡Llama al 911 o busca tratamiento médico de urgencia inmediatamente!**

### **¿Se pueden prevenir los ataques o derrames cerebrales?**

Sí. Los ataques o derrames cerebrales se pueden prevenir en gran medida. Puedes reducir tu riesgo de sufrir un ataque o derrame cerebral con llevar un estilo de vida saludable: controlar la presión alta, no fumar, comer una dieta saludable baja en su contenido de grasas saturadas y trans, hacer actividad física, mantener un peso corporal saludable, controlar la diabetes y beber alcohol con moderación o no beber alcohol.

### **¿Hay tratamiento para el ataque o derrame cerebral?**

Si estás sufriendo un ataque o derrame cerebral, el tiempo es crucial. El tratamiento inmediato puede minimizar los efectos a largo plazo de un ataque o derrame cerebral e incluso prevenir la muerte. El tratamiento variará según el tipo de ataque o derrame cerebral que hayas tenido.

Hay un medicamento que disuelve coágulos llamado alteplasa (IV r-tPA) que se usa para tratar ataques cerebrales isquémicos. Puede reducir el riesgo de tener alguna discapacidad por el ataque o derrame cerebral rompiendo el coágulo que podría estar obstruyendo el flujo de sangre al cerebro. Para poder recibir alteplasa, un doctor debe diagnosticar tu ataque o derrame cerebral como un ataque cerebral isquémico y darte tratamiento dentro de un plazo de **3 a 4.5 horas** a partir del comienzo de los síntomas de ataque o derrame cerebral. Mientras más pronto se comience el tratamiento, mayores serán las probabilidades de un mejor resultado.

Otra opción de tratamiento se llama **trombectomía mecánica**. En los pacientes elegibles con coágulos grandes en una arteria, el procedimiento debe realizarse lo antes posible hasta un máximo de 24 horas a partir del comienzo de los primeros síntomas del ataque o derrame cerebral. Los pacientes que

*(continuado)*



reúnan los criterios para recibir tratamiento de alteplasa deben recibirlo antes de someterse a la trombectomía mecánica.

En este procedimiento, los médicos especializados intentan quitar el coágulo usando un dispositivo con recinto de alambre llamado **recuperador de stent**. Para quitar el coágulo, los médicos ingresan un catéter (tubo delgado) con una endoprótesis desde una arteria en la ingle hasta la arteria bloqueada del cerebro. La endoprótesis se abre y atrapa al coágulo. Luego, los médicos quitan la endoprótesis con el coágulo atrapado.

### ¿Cuáles son las señales de aviso de un ataque o derrame cerebral?

Tú y tu familia deben poder reconocer las señales de aviso de un ataque cerebral. Es posible que presentes algunas o todas estas señales. Anota la hora en que comenzaron los síntomas y llama

inmediatamente al 911 o al número de emergencias local. ¡El ataque o derrame cerebral es una emergencia médica!

No ignores estas señales de aviso, incluso aunque desaparezcan.

#### SEÑALES DE AVISO DE UN ATAQUE O DERRAME CEREBRAL:

- Adormecimiento o debilidad repentina en la cara, brazo o pierna, especialmente si es en un solo lado del cuerpo"
- Confusión repentina, problemas para hablar o para entender
- Dificultad repentina para ver con uno o ambos ojos
- Dificultad repentina para caminar, mareos, pérdida de equilibrio o coordinación
- Fuerte y repentino dolor de cabeza sin causa conocida

**R.Á.P.I.D.O.** es una forma fácil de recordar cómo reconocer un ataque o derrame cerebral y saber qué hacer. Detecta un ataque o derrame cerebral rápidamente:



### ¿Dónde puedo obtener más información?

- 1 Llama a la Stroke Family Warmline (Línea de apoyo familiar de ataque o derrame cerebral) al **1-888-478-7653** y habla con un especialista capacitado que puede brindarte apoyo e información útil, o que puede simplemente escucharte. Para obtener asistencia en español, presiona el 2. El representante responderá en inglés y con gusto pedirá que asista un intérprete profesional durante la llamada.
- 2 Suscríbete en **StrokeConnection.org** para recibir nuestro boletín electrónico mensual Stroke Connection para sobrevivientes de ataques o derrames cerebrales y sus cuidadores. Este contenido está disponible solo en inglés.
- 3 Relaciónate con otras personas que también han tenido una experiencia con ataques o derrames cerebrales uniéndote a la Red de Apoyo en **stroke.org/SupportNetwork**. Este contenido está disponible solo en inglés.

Tómate unos minutos y escribe tus preguntas para la próxima vez que consultes a tu profesional de la salud:

*¿Qué hospital o clínica a mi alrededor está mejor equipado para tratarme si tengo síntomas de ataque cerebral?*

*¿Cómo puedo reducir mis factores de riesgo de ataque cerebral?*

MIS PREGUNTAS:

Tenemos muchas otras hojas de datos para ayudarte a tomar decisiones más saludables, controlar tu enfermedad o cuidar a un ser querido. Visita **derramecerebral.org** para obtener más información.