

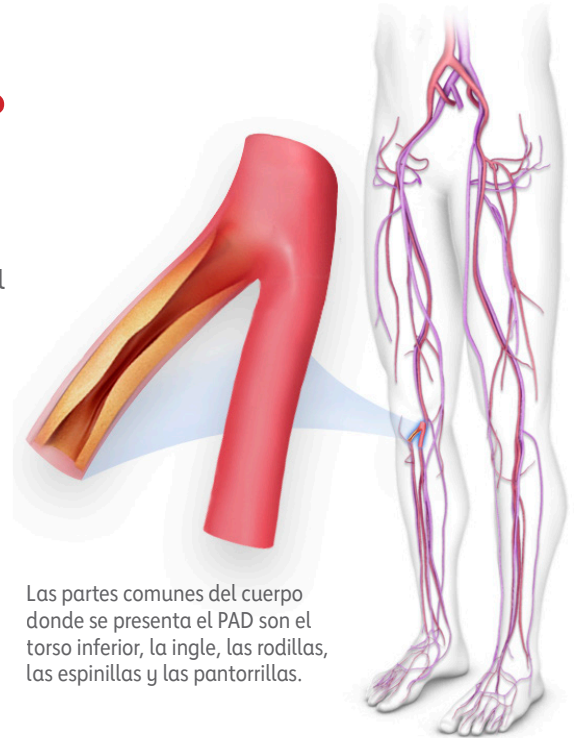


¿Qué es la enfermedad arterial periférica (PAD)?

La enfermedad arterial periférica, o PAD, es un problema de circulación en la pierna. Es un estrechamiento de las arterias periféricas que llevan la sangre del corazón a otras partes del cuerpo. El tipo más común se llama PAD de extremidades inferiores, que es cuando se reduce el flujo sanguíneo a las piernas y los pies.

PAD es una forma de aterosclerosis, la acumulación de depósitos de grasa y otras sustancias en las arterias. La arteriosclerosis estrecha y bloquea las arterias por todo el cuerpo, incluyendo el corazón, el cerebro, los brazos, las piernas, la pelvis y los riñones.

Puede ser difícil saber si uno padece de PAD. Muchas personas con PAD muestran pocos síntomas o no tienen síntomas. A otras personas les duelen las piernas cuando están físicamente activas. El dolor generalmente desaparece cuando descansan.



Las partes comunes del cuerpo donde se presenta el PAD son el torso inferior, la ingle, las rodillas, las espinillas y las pantorrillas.

¿Quién está en riesgo de sufrir PAD?

PAD se hace más común conforme avanzamos de edad. Afecta a unos 8.5 millones de adultos estadounidenses mayores de 40 años. Y quienes fuman y tienen diabetes están especialmente en alto riesgo.

Ciertos factores de riesgo para PAD no se pueden controlar. Estos incluyen envejecer, así como tener un historial personal o familiar de PAD, enfermedad cardiovascular o ataque o derrame cerebral. Pero puede controlar los siguientes factores de riesgo:

- Fumar
- Colesterol alto
- Inactividad física
- Diabetes tipo 2
- Hipertensión arterial

¿Cuáles son los síntomas?

El síntoma más común de PAD de extremidades inferiores es el calambre muscular en las caderas, los muslos o las pantorrillas al caminar, subir escaleras o hacer ejercicio. Usualmente desaparece cuando la actividad termina. Esto se llama 'claudicación intermitente'.

Los síntomas graves incluyen:

- Dolor de piernas que no desaparece al dejar de hacer ejercicio
- Heridas en el pie o los dedos del pie que no se curan o se curan muy lentamente
- Gangrena o tejidos muertos

- Una disminución marcada en la temperatura de un pie o pierna inferior, comparado con la otra pierna o el resto del cuerpo
- Poco crecimiento de uñas en los dedos de los pies o crecimiento de vello en las piernas

¿Cómo se diagnostica PAD?

El diagnóstico de PAD empieza con un historial médico y un examen físico. Su profesional de salud también le preguntará sobre sus síntomas y revisará los pulsos en las piernas.

Su examen físico incluirá una prueba sencilla llamada el índice tobillo-brazo (ABI). Este compara la presión sanguínea en la parte inferior de las piernas con la presión sanguínea en los brazos. Un ABI normal es de 1 a 1.40. Un valor menor o igual a 0.90 se considera anormal, y, en casos graves, es menor de 0.5. Si los resultados de su ABI son normales o dudosos (entre .91 y .99), también podría realizarse una prueba ABI en caminadora de ejercicios y/o una prueba de índice dedo-brazo (TBI).

Si su ABI es anormal, podrían necesitarse otras pruebas. Estas opciones incluyen:

- Ecografía dúplex
- Angiografía por resonancia magnética (MRA)
- Angiografía por tomografía computarizada (CT)
- Angiograma periférico

(continuado)



¿Qué es la enfermedad arterial periférica (PAD)?

¿Qué tratamiento se usa para PAD?

El tratamiento de PAD incluye cambios al estilo de vida, medicinas o ambos. Los cambios al estilo de vida para reducir el riesgo incluyen:

- Dejar de fumar
- Controlar la diabetes tipo 2
- Controlar la hipertensión arterial
- Estar físicamente activo (incluyendo un programa de ejercicio supervisado)
- Comer una dieta saludable para el corazón que sea baja en grasas saturadas y trans

Los medicamentos que podrían recetarse son:

- Agentes antiplaquetarios (como aspirina y/o clopidogrel) para evitar la creación de coágulos sanguíneos
- Medicina para bajar el colesterol (como statins)
- Medicina para la hipertensión arterial

Si tiene claudicación, tal vez también se le recete medicamento (cilostazol) para ayudarle a que camine por más tiempo.

Realizar cambios al estilo de vida, hacer actividad física y tomar medicamentos no es suficiente para algunas personas con PAD. Tal vez necesiten tratamiento mínimamente invasivo o cirugía. Su profesional de salud hablará sobre sus opciones de tratamiento y le ayudará a elegir el mejor para usted.

Los procedimientos mínimamente invasivos incluyen la angioplastia y colocación de stent, la extracción de coágulos y la aterectomía periférica. Estos son tratamientos no quirúrgicos.

Para realizar la angioplastia, se hace una incisión pequeña por la que se inserta una sonda delgada (catéter) para llegar a la arteria bloqueada. Un globo pequeño que va en la punta del catéter se infla adentro de la arteria para abrir el coágulo. Durante este procedimiento, también podría colocarse un stent (cilindro pequeño de malla de alambre). El stent actúa como un almacén vascular y mantiene la arteria abierta. A veces los doctores administran un medicamento a través del catéter o insertan un dispositivo especial a través del mismo para extraer un coágulo que esté bloqueando la arteria.

Si una parte larga de una arteria se estrecha, quizás sea necesaria una cirugía bypass. Arriba y abajo del área bloqueada se coloca una vena de otra parte del cuerpo o un vaso sanguíneo sintético para desviar la sangre alrededor del punto bloqueado.

¿Dónde puedo obtener más información?

- 1 Llame al 1-800-AHA-USA1 (1-800-242-8721), o visite heart.org para aprender más sobre las enfermedades del corazón y ataques o derrames cerebrales.
- 2 Suscríbase en HeartInsight.org para recibir nuestro boletín electrónico mensual *Heart Insight*, para pacientes con problemas cardíacos y sus familias.
- 3 Conéctese con otras personas que comparten vidas similares con enfermedades del corazón y ataques o derrames cerebrales, uniéndose a nuestra red de apoyo en heart.org/SupportNetwork.

¿Tiene alguna pregunta para su médico o enfermero?

Tómese unos minutos y escriba sus propias preguntas para la próxima vez que consulte a su profesional de la salud.

Por ejemplo:

¿Debería ser examinado por PAD?

¿Qué exámenes médicos necesito?

MIS PREGUNTAS:

Tenemos muchas otras hojas de datos para ayudarle a tomar decisiones más saludables y así reducir su riesgo de enfermedad cardíaca, controlar una enfermedad o cuidar a un ser querido.

Visite heart.org/RespuestasDelCorazon obtener más información.